



Tresors 66



Salanque



Ville A: **BOMPAS**

La Ville de Bompas est célèbre pour son trésor retrouvé par hasard en 1910 par un de ses habitants M. Banet alors qu'il travaillait dans une de ses vignes située en bordure de la Via Domitia. Il eut la surprise de trouver dans une poterie une série de pièces du 1^{er} et 2^{ème} siècle avant JC. Au total 511 pièces gauloises et romaines en argent qui sont de nos jours exposées au Musée Puig à Perpignan.

La deuxième raison pour Bompas d'être connue est sa fameuse fête de l'escargot organisée au mois de Juillet. Chaque année, on y déplore la perte de quelques centaines de milliers d'escargots, une dizaine de tendinites au concours de montage d'aïoli, quelques tympans abîmés dans la folie des fanfares, une centaine de migraines carabinées, mais surtout... des milliers de fous rires et de regards émerveillés !

Réponse N°1 : L'escargot

Réponse N°2 : La cargolade



Tresors 66



Ville B: **PIA**

La ville de Pia Championne de France de Rugby à XIII en 1995, 2006, 2007 et 2013 est particulièrement connue pour la légende de son âne : laissez-nous vous la conter.

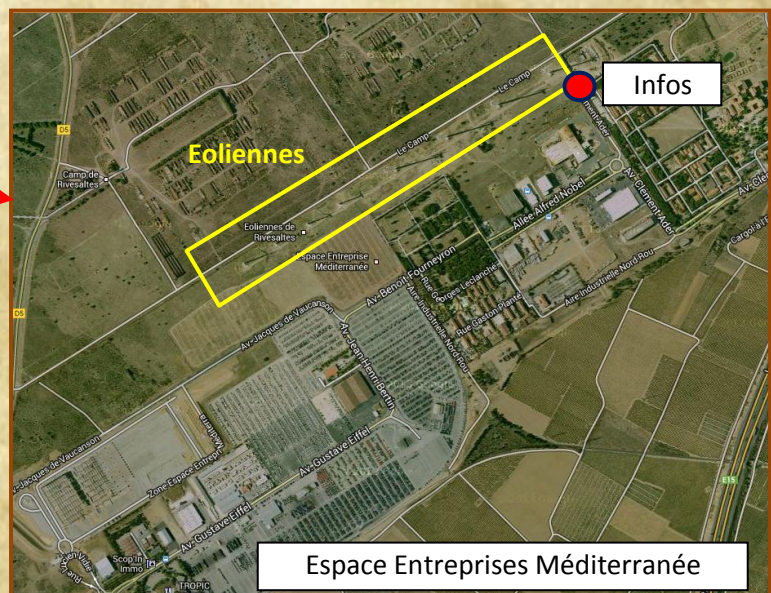
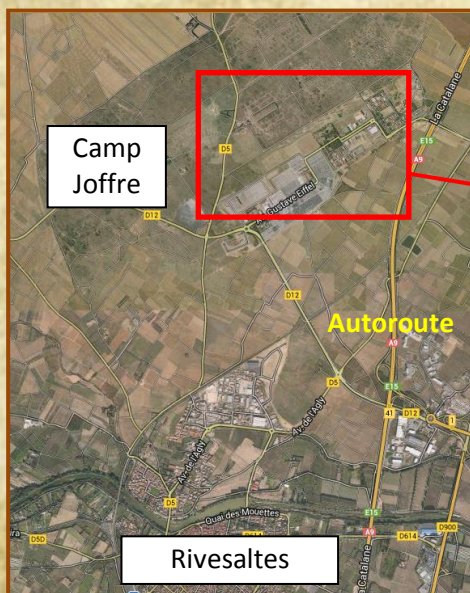
L'âne de Pia était particulièrement gourmand et s'arrêtait chaque fois qu'il passait près du clocher car il avait remarqué un pissenlit (llatiço en catalan) qui poussait à son sommet et qu'il espérait vivement dévorer. Un jour son maître, las de l'entendre braire, organisa avec l'aide de quelques villageois un système de cordes et des poulies pour le hisser jusqu'à l'objet de sa convoitise. Durant sa montée l'âne se mit à braire de plus en plus fort ce que les gens prirent pour un encouragement à le hisser encore, alors que c'étaient des cris d'étouffement dû au nœud coulant qui étranglait l'animal. La fin fut bien sûr tragique car l'âne mourut étouffé sans avoir pu goûter son pissenlit.

La seule chose positive c'est que grâce à lui les catalans ont un animal-symbole dont ils sont fiers (on ne peut pas forcer un âne -ni un catalan- à faire quelque chose de stupide)

Réponse N°3 : Un âne

Réponse N°4 : Un pissenlit (llatiço en catalan)

Ville C: **RIVESALTES**



Le champ d'éoliennes se situe au Nord de Rivesaltes à proximité du Mémorial Joffre dans la Zone industrielle "Espace Entreprises Méditerranée". Les panneaux d'info permettant la résolution de l'énigme se trouvent sur l'avenue Clément Ader près de l'éolienne n°1.

Avec un vent à 40Km/h la Nordex 60 est capable de fournir 900 Kw et ses éléments affichent le poids suivant : Rotor 21t / Pales 5 t / Boite 11t / Générateur 5,6t / Nacelle 58t / Tour 68t

Réponse N°5 : 10.000 ampoules

Réponse N°6 : 178,6 tonnes



Tresors 66



Ville D : **SALSES**

La construction de la forteresse de Salses a commencé en 1497 alors que la région était sous domination espagnole. Le roi Ferdinand le Catholique demanda à un de ces meilleurs architectes militaires, Francisco Ramiro Lopez, de concevoir un bâtiment capable de repousser les incessantes attaques françaises sur le Nord de sa frontière. Ce château, prototype de la nouvelle architecture militaire provoquée par l'efficacité nouvelle de l'artillerie, est un fort de transition entre les fortifications médiévales et les fortifications modernes à l'italienne.

Salses repoussa un premier siège en 1503 alors que la forteresse n'était pas encore terminée et fut encore attaquée à trois reprises : en 1639, en 1640 et en 1642 (durant la guerre de trente ans). Elle perdit finalement tout intérêt stratégique en 1659 lorsque le traité des Pyrénées déplaça la frontière plus au Sud. Elle sera alors utilisée comme prison puis comme poudrière.

Réponse N°7 : Francisco Ramiro Lopez

Réponse N°8 : 1497

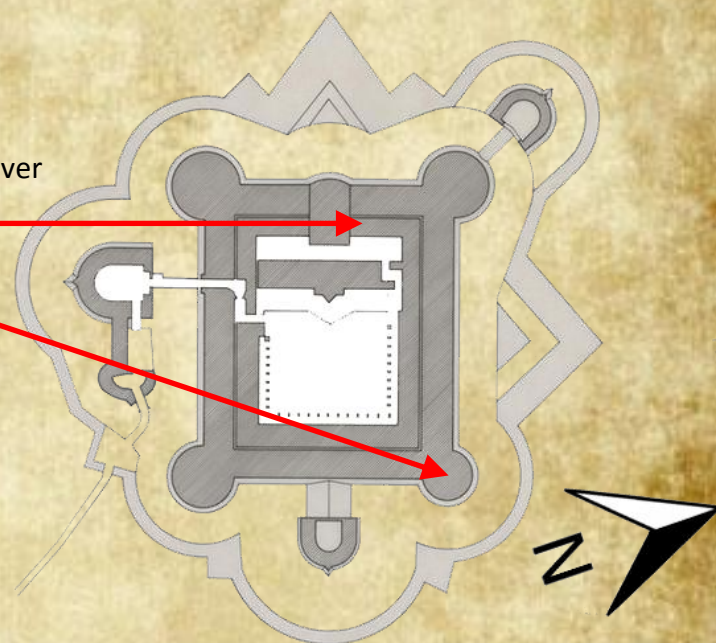
Vos deux missions suivantes consistaient à retrouver

La Boulangerie

et 4 boulets.

C'est en effet sur le montant de la porte de la boulangerie que Siméon Taulier originaire de la ville de Thuir a gravé son nom pendant son séjour alors que Salses était une prison.

Les boulets sont exposés dans la tour d'angle Nord-est à laquelle on accède par la chapelle St Sébastien, en passant par une porte dérobée derrière la fresque représentant un moine copiste



Réponse 9 : Boulangerie

Réponse 10 : Boulets

Ville E : **St LAURENT de la Salanque**

Le point de départ de l'épreuve GPS était l'intersection de l'Avenue du Général de Gaulle et de la rue François Tubeau, (également dénommée D11). Très caractéristique avec sa forme en Y, elle était facilement identifiable par les habitants de la ville.





Tresors 66



INDICE A

Puisque votre choix devait être la route des footballeurs, il fallait donc emprunter la rue Tubeau qui correspond à la départementale 11 (nombre de joueurs d'une équipe de foot). Il fallait ensuite retrouver la maison photographiée pour noter son N°

Réponse A = 9

INDICE B

En continuant la D11 sur 1,0 Km vous croisez la D900 pour arriver à un rond point décoré de bornes milliaires évoquant la via Domitia. Il y avait 6 colonnes de marbre rose.

Réponse B = 7 (6 colonnes +1)



INDICE C

300 m plus loin, vous trouviez la stèle des résistants locaux de la 2^{ème} Guerre Mondiale. Elle commémore Pierre Pejoan, Gaston Clos et Victor Sanchez morts pour la France le 20 Août 1944.

Réponse C = 4 (Mois divisé par 2)



INDICE D

Au point kilométrique 2,4 de votre parcours vous pouviez remarquer un groupe de 4 pins parasols bordant un bassin. Sur le bord de ce bassin, un chasseur a laissé un graffiti daté de 1890.

Réponse D = 0 (dernier chiffre de 1890)



INDICE E

En suivant les panneaux "St Laurent" (fêté le 10 Aout) à partir de l'entrée dans St Hippolyte, vous étiez sur la bonne voie. Au 2^{ème} rond-point, il fallait explorer la balance agricole pour relever ses références.

Réponse E = 8 (3eme chiffre de 2185)

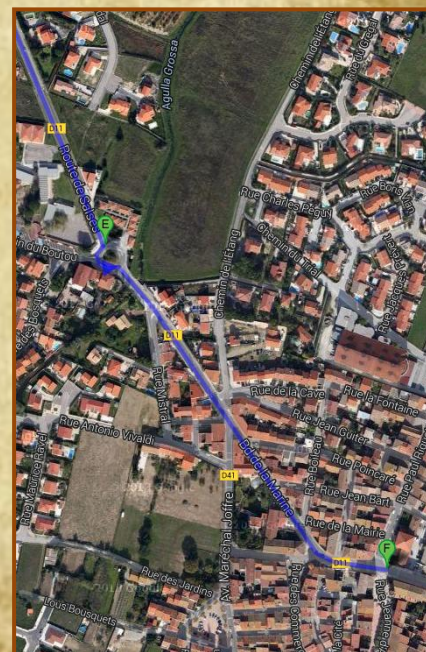


INDICE F

A 500m de là se situait l'église de St Hippolyte ayant pour particularité de posséder un clocher hexagonal. Prés de sa porte d'entrée, vous deviez retrouver le repère géodésique qui vous annonçait : Altitude 5m

Réponse F = 5

Muni de ces 6 chiffres vous étiez en mesure de compléter les coordonnées et vous rendre à l'ancienne base d'hydravions de St Laurent de la Salanque. **Nord 42° 48,027 / Est 002° 59, 741**





Tresors 66



La jetée de 130 m et la grue de mise à l'eau.



Vue satellite de la jetée et de la piste en dur

Un panneau historique au départ de la jetée vous donnait les informations nécessaires pour répondre aux 2 questions sur la fréquentation de cette base aérienne des pionniers de l'Aéropostale. Elle fut active de 1924 à 1937 et fréquemment utilisée par Mermoz et St Exupéry. L'avion le plus en vogue était le Laté-28 surnommé Comte de Vaux dont les pièces étaient fabriquées à Toulouse puis montées sur place. Cet appareil était capable de transporter 200 Kg de courrier sur une distance de 3200 Km.

Réponse 12 : Pierre-Georges Latécoere

Réponse 13 : Late 28-3

Ville F: **Le BARCARES**

En empruntant la sortie 13 de la route du littoral vous pouviez arriver directement au Lydia, le célèbre (et unique au monde) paquebot ensablé de la station du Barcarès. construit au Danemark en 1931 il s'appela initialement le Moonta. Il navigua d'abord en Australie, puis à partir de 1955 fit des croisières en Méditerranée sous pavillon grec. Désarmé en 1966, il fut racheté par la ville du Barcarès pour être son symbole touristique. En juin 1967, on construisit spécialement un chenal de 600 m pour l'ensabler et le poser sur une dalle de béton.



Au pied du Lydia, vous remarquez facilement, la place entourée de totems réalisés en 1970 par plusieurs artistes dans des styles très différents. Chaque sculpture pèse près de 10 tonnes et est gravée dans du bois d'Odouma provenant du Gabon. Cette essence a la particularité d'être totalement imputrescible ainsi que d'avoir une densité supérieure à 1 (L'odouma ne flotte donc pas)

Réponse 14 : Moonta

Réponse 15 : Danemark

Réponse 16 : Les 7 erreurs Drapeau / 2 hublots / Cheminée / Lydia / Etage en trop / Mat / Ancre

Réponse 17 : Les totems

1E Moon Shin	2C Yokoyama	3H Combo	4A Diska
5G (anonyme)	6D Ungnolee	7B Rossigneux	8F Moreels