



# Tresors 66



## VALLESPIR

**Etymologiquement le Vallespir (Pagus Vallis Asperi) est le pays de la vallée âpre. Il suit la vallée du Tech du col d'Ares (frontière espagnole) jusqu'à la plaine (St Jean Pla de Cort).**

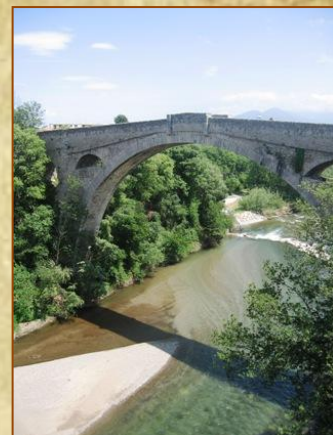
Détermination de la ville de départ :

- 1 / Céret est à l'est de la zone que vous aviez à explorer.
- 2 / Le titre de "Ciutat pubilla de la sardana" (trad : ville fille de la sardane) est attribué depuis 1960 aux municipalités étant reconnues pour promouvoir la tradition de la Sardane. Céret est une des 4 villes de France à avoir obtenu en 1962 cette distinction (avec Banyuls, Prats de Mollo et St Laurent de Cerdans)
- 3 / Par son micro-climat garantissant un ensoleillement record et à grâce à la protection du Canigou réduisant les effets de la Tramontane, Céret se garantit une production primeur et exceptionnelle de cerises toutes les années. Ce même climat convient parfaitement aux mimosas de sorte que Ceret est considéré la capitale française de ces 2 espèces végétales.
- 4 / Le Musée d'art moderne de Céret est le plus grand Musée d'art du département. Il a été créé par Franck Burty Haviland et Pierre Brune et inauguré le 18 juin 1950. C'est l'héritier de tout le passé artistique des peintres ayant séjourné à Céret (Picasso, Manolo, Braque, Cocteau, Maillol, Dufy, Matisse).

**Ville 1 : CERET**

1 / Le Pont du Diable de Céret

Il fut bâti à l'époque des Rois de Majorque en remplacement d'un système de planches de bois que les Cérétans utilisaient comme passerelles. La dimension impressionnante de l'arche pour l'époque (45m) a bien entendu fait naître la légende d'une assistance diabolique. Mais, toujours d'après la légende, le prix payé par l'architecte ne fut pas si élevé : il avait négocié que l'aide du Malin lui serait soldée en prenant la première âme qui emprunterait le Pont. A minuit pile, alors que le Démon posait la dernière pierre, on lui envoya un chat auquel on avait attaché une casserole, le Diable prit son âme sans regarder, en pensant qu'un preux chevalier en armure s'avançait pour le combattre. La dette était réglée, et les cérétans rusés avaient un nouveau pont à peu de frais !



**Réponse 1 = 1321**

2 / L'altitude du Tech sous le pont du Diable

L'altitude du Tech sous le pont est déterminée par celle de l'arche, soit 148m, visible sur le repère géodésique, et sa hauteur au-dessus du cours d'eau, soit 22m30, fourni par la plaquette d'info située sur la rive gauche. En négligeant les centimètres, le résultat est donné par la soustraction  $148 - 22 = 126$

**Réponse 2 = 126m**







# Tresors 66

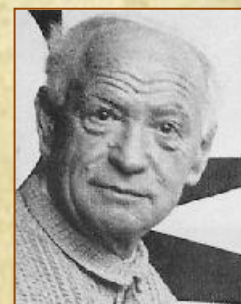


## 3 / Le tableau cubiste du pont

Auguste Herbin qui résida à 3 reprise à Céret entre 1913 et 1923 contribua largement au développement du style pictural qui a valu à Céret son surnom de "*La Mecque du Cubisme*". On reconnaît sur son tableau un double pont (le pont routier n'existait pas encore) ainsi que le Canigou et les collines cérétanes, le tout dans des formes géométriques très découpées et un grand choix de couleurs vives.

Remarque pour les fans de foot : Auguste Herbin n'a aucun rapport avec Robert Herbin, l'entraîneur mythique de l'A.S.St Etienne dans les années 1970.

**Réponse 3 = Auguste Herbin**



## 4 / La catalane assise

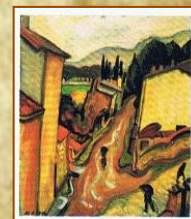
"*La Catalane Assise*" est une statue de Manolo (réalisée en 1923) située sur la placette devant l'Office de Tourisme et tout proche du musée d'Art Moderne de Ceret. Elle représente l'épouse du musicien *Déodat de Séverac*. L'œuvre principale de ce dernier, composée à Céret (en 1910) est une tragédie lyrique en trois actes introduisant la cobla catalane dans la musique contemporaine. Elle retrace la vie d'Héliogabale, qui fut un des plus jeunes empereurs romains, monté sur le trône à l'âge de 15 ans et mort à 19. Son règne fut controversé, les historiens le qualifiant "de jeune homme dispendieux, cruel et extravagant".

**Réponse 4 = L'Héliogabale**



**CRAYON** : Le crayon mentionné dans cette énigme est un des 4 kiosques de présentation des actualités artistiques de la ville. De forme octogonale, il porte sur sa structure les noms des plus célèbres peintres, sculpteurs, poètes et musiciens ayant forgé la réputation de Céret. Ceci servira dans la dernière énigme de cette ville, mais nous y reviendrons plus tard. Les autres "crayons" se situent : près de la Capelleta, près de la Porte d'Espagne et près de la Porte de France.

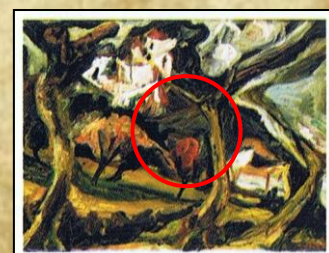
Le trajet tel que décrit vous amenait jusqu'au Lycée Déodat de Séverac en passant par l'Avenue Michel Aribaud puis devant la Capelleta (ancien hôpital St Pierre construit en 1649) puis finalement par l'avenue d'Espagne au début de laquelle est affichée une œuvre d'André Masson représentant une rue de Céret en Y (Rue des capucins, voir ci-contre). Le lycée est en face du stade de rugby Fondécave, dont il ne faudra pas dépasser les limites (les perches sont le surnom des poteaux de rugby).



## 5 / L'arbre caché

Le but était de vous amener devant la reproduction de l'œuvre de Chaïm Soutine, exactement là où il a peint le couvent de capucins visible sur le haut du tableau derrière une rangée de platane et un arbre central de couleur rouge. Ce peintre d'origine russe résida à Céret de 1919 à 1922. Son œuvre la plus célèbre s'est vendue aux enchères à plus de 7 millions d'euros.

**Réponse 5 = Rouge**







# Tresors 66



Après être retourné sur vos pas, vous deviez emprunter la rue des capucins au début de laquelle se trouve la stèle qui commémore le jumelage de Céret avec Luchow (ville de Basse-Saxe en Allemagne). Puis vous deviez continuer la montée jusqu'au couvent des capucins, ancienne propriété de Franck Burty Haviland, richissime héritier d'une famille industrielle qui fut à l'origine de l'arrivée de la première vague d'artistes à Céret à partir de Janvier 1910.



## 6 / Le Couvent des Capucins

Comme tout le monde l'a appris, le Traité des Pyrénées fut signé sur l'île des Faisans au milieu du fleuve Bidassoa en Pays Basque, en 1659. Ce jour-là Louis XIV et Philippe IV signèrent l'accord formel de paix entre les 2 pays suite à la Guerre de Trente Ans qui les opposa, ainsi que la mise au point des clauses de mariage entre Louis XIV et l'infante d'Espagne Marie-Thérèse. Toutefois, les articles 42 à 60 qui traitaient des frontières exactes restaient trop vagues et durent être rediscutés. C'est ici que ces négociations se passèrent et furent définitivement entérinées le 23 Mars 1660.



**Réponse 6 = Le Traité des Pyrénées**

## 7 / Le Castellàs

Après la petite promenade guidée suivant le canal d'irrigation, vous deviez arriver près des restes du "Castellàs" dont le rénovateur fut Pierre Brune. Blessé lors de la 1<sup>ère</sup> Guerre Mondiale, il arriva en 1916 à Céret pour y soigner ses blessures et en fera sa demeure et l'atelier de plusieurs amis artistes. Il fondera plus tard, en compagnie de Franck Burty Haviland, le Musée d'Art Moderne de Céret.



**Réponse 7 = Pierre Brune**

## 8 / La pièce du boucher

En redescendant la rue Pierre Brune, vous arriviez à la place de la Liberté où est placé le monument aux morts de Céret "La Douleur" signée par Aristide Maillol en 1922. Sur cette place, parmi les 4 tableaux exposés, il fallait retrouver celui partiellement représenté à savoir : "Les platanes à Céret" de Soutine (1920). Sans être l'intention de l'auteur, cette œuvre fait indéniablement penser à une carcasse de bœuf !



**Réponse 8 = Carcasse de bœuf**

## 9 / La Fontaine des neufs jets

La superbe fontaine des neuf jets en marbre blanc de Céret, de forme octogonale, date de 1313. Ferdinand II, roi d'Espagne la fit surmonter au XV<sup>ème</sup> siècle d'un lion, symbole de la Castille, tourné vers l'Espagne. Lors de l'annexion à la France, celui-ci fut tourné de l'autre côté et on y fit graver la formule "venite ceretens, leo factus est gallus" (Venez cérétans le lion s'est fait coq"). Suite à une chute accidentelle en 2003, il a été choisi de lui redonner sa position initiale.



**Réponse 9 = un lion**





# Tresors 66



Le message codé ✚♣■✕◆♣ ☞♣□♣◆♣■◆ ●♣□ ✕☉♣◆◆◆ ♣◆◆ ♣☉●●◆◆ que vous reconnaissez identique à la formule latine gravée sur la fontaine vous permettait de quitter la place par la rue Gris (□=r / ◆=u / ♣=e / ♣☉=g / □=r / ✕=i / ◆=s) jusqu'au restaurant Del Bisbe et enfin vous diriger sous les arcades de la Porte d'Espagne pour arriver à la Place Picasso.

## 10 / Le croquis de Picasso

Cette œuvre fameuse de Picasso a été créée en 1953. L'artiste n'était pas revenu à Céret depuis 1914 et il profita d'une invitation du Comte de Lazerme pour venir y admirer une corrida. Reçu par ses amis du Parti Communiste et des pacifistes, il réalisa à leur demande ce croquis en protestation contre la guerre en Indochine. La Colombe représente la paix et les danseurs l'amitié entre les peuples.



**Réponse 10 = La sardane de la paix**

## 11 / Les Coupelles

Picasso offrit en 1953 au Musée de Céret une série de 30 coupelles sur le thème de la tauromachie dont il était très friand. Hélas, une d'entre elles fut "perdue" et une autre cassée ! Il n'en reste donc que 28, exposées dans le musée qui fut longtemps utilisé en tant que local de la gendarmerie de Céret (allusion à "22 v'la les flics").



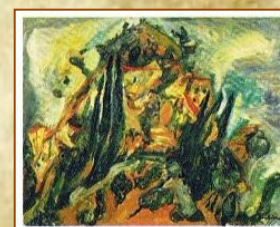
**Réponse 11 = 30**

L'épreuve suivante consistait à trouver la prochaine ville étape par les indices retrouvés sur le crayon de la Porte de France. Parmi tous les noms d'artistes, vous deviez retrouver Picasso (départ) puis 5 autres noms.

	LETTRE
Descendez d'un étage tournez de 4 crans et prenez la lettre centrale	AY <b>A</b> TS
Restez à cet étage tournez de 3 crans et prenez la lettre finale	CARR <b>R</b>
Montez d'un étage tournez de 2 crans et prenez la lettre centrale	MAILL <b>L</b> OL
Descendez d'un étage tournez de 5 crans et prenez la lettre centrale	RIB <b>E</b> RAT
Montez d'un étage tournez de 6 crans et prenez la lettre finale	TAPI <b>E</b> S

## 12 / Le Tableau

Située juste après le ravin des Tins qui marque la bordure Ouest de la vieille ville, la colline de la Mosquita a servi de modèle à de nombreux peintres, dont notamment ce tableau de 1922 peint par Chaim Soutine.



**Réponse 12 = La Mosquita**







# Tresors 66



## Ville 2 : **ARLES**

A l'aide de l'énigme du crayon, vous saviez que votre destination était Arles-sur-Tech. La *Villa des Indis* étant le surnom de l'Hôtel de Ville, il fallait se rendre à l'abbaye, en face de la Mairie. Les 2 premières questions avaient pour sujet la "Sainte Tombe" d'Abdon et Sennen qui se remplirait de façon inexplicable d'eau pure.

### 13 et 14 / La Sainte Tombe

C'est aux alentours de l'an 957 qu'Arnulfe, l'abbé d'Arles, qui était alors l'un des principaux monastères de la région, partit à Rome pour demander au Pape Jean XIII une solution pour conjurer le fléau de calamités (intempéries et attaques d'animaux étranges - les simiots). Celui-ci lui confia les reliques d'Abdon et Sennen, 2 saints d'origine perse martyrisés vers 250 et ensevelis à Rome. Après avoir ramené leurs reliques à Arles, il les transféra dans un sarcophage du 5<sup>ème</sup> siècle et la région retrouva la sérénité. Depuis lors, la tradition veut que l'on puisse puiser dans cette tombe de l'eau de manière inépuisable alors que celle-ci est surélevée et recouverte par un couvercle en marbre scellé. De plus l'eau serait d'un grande pureté et posséderait même des vertus curatives. Gaucelme de Taillet, dont le gisant surplombe le tombeau, aurait été guéri d'un cancer de la face en 1211 grâce à elle.



**Réponse 13 = L'abbé Arnulfe**

**Réponse 14 = Perse**

### 15 / L'objet de culte

La Rodella est un long cierge en cire d'abeille enroulé sur lui-même et offert traditionnellement par les habitants du village voisin de Montbolo tous les 30 juillet afin de célébrer le Miracle accompli par Abdon et Sennen qui auraient réussi à arrêter en 1465 un orage absolument colossal qui s'abattait sur leur village.

**Réponse 15 = La Rodella**

### 16 / La croix des ferronniers d'Arles

A l'origine, cette croix serait celle d'un calvaire placé à l'entrée du village. Elle est l'œuvre de forgerons catalans du XVI<sup>ème</sup> siècle. Elle a été récemment déplacée dans le cloître pour la protéger. Son nom peut se traduire par Croix du grain (de blé) pour l'incrustation finement réussie sous la croix par l'artiste ferronnier l'ayant réalisée.

**Réponse 16 = La Creu del Gra**

### 17 / La rousquille

N'oubliez pas d'acheter et de déguster la succulente spécialité pâtissière d'Arles : La rousquille. Pour calculer son poids moyen vous devez

- Additionner le poids de tous les ingrédients de base :  $150 + 50 + 50 + 25 + 25 = 300$  grammes
- Diviser ce chiffre par 2 à cause de la réduction à la cuisson :  $300 / 2 = 150$  grammes
- Ajouter le poids du glaçage :  $150 + 75 = 225$  grammes
- Diviser par 10 pour obtenir le poids à l'unité :  $225 / 10 = 22.5$  grammes





# Tresors 66



## Ville 3 : **St LAURENT DE CERDANS**

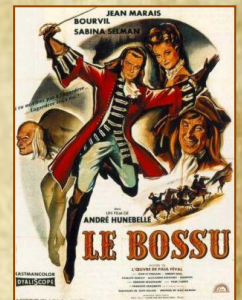
Le message énigmatique pour rejoindre la ville suivante devait être décodé de la manière suivante :

- 1) Le col des m<sup>2</sup> = Le col d'Ares. Il fallait donc continuer à remonter la vallée du Tech.
- 2) L'empreinte était celle d'un loup. Il fallait suivre la D115 jusqu'au lieu dit "le pas du loup".
- 3) Suivre le détroit vers la capitale des espadrilles. Il fallait suivre la D3 jusqu'à St Laurent de Cerdans.
- 4) Rendre visite à M. Abet = Fondateur du musée du patrimoine et de la mémoire. Il fallait se rendre à l'ancienne usine de l'Union Sandalière, rue Joseph Nivets.

### 18 / L'acteur de cinéma

La première activité représentée dans ce musée est le cinéma. Dans l'entrée de la salle communale de cinéma, quelques photos retracent la participation de certains habitants au tournage du film "Le bossu". Parmi eux, l'ancien maire de St Laurent, Guillaume Julia, en compagnie de Bourvil et Jean Marais.

**Réponse 18 = Guillaume Julia**



### 1<sup>er</sup> étage : Salle de la fabrique d'espadrilles

L'espadrille Catalane « la vigatane » (prononcer Bigatane) est fabriquée à Saint Laurent de Cerdans « la capitale de l'espadrille ». Cette sandale de toile à semelle de corde se différencie de l'espadrille Basque par ses rubans tressés et noués autour de la cheville. Avant la seconde Guerre Mondiale la fabrication de l'espadrille à Saint Laurent de Cerdans employait plus de 1000 personnes pour produire 3 000 000 de paires par an. Parmi les plus célèbres porteurs d'espadrille (hormis Gaston Lagaffe) on peut citer :

- Salvador Dali, le génial artiste peintre.
- Gérard Jugnot dans "le Père Noël est une ordure". (il prétend être leur inventeur)
- Sonny Cricket dans la série "Miami Vice"
- Les danseurs de Sardane

l'empeigne est le dessus en toile de l'espadrille (Objet n°19 de la vitrine).

**Réponse 19 = L'empeigne**



La perceuse de Gouget, surnommée la cocotte, portait le N°10 comme M. Platini !

**Réponse 20 = La cocotte**

La semelle est fabriqué sur l'ordidor (Machine N°6) où la tresse est enroulée autour de 3 pivots en fonction de la pointure.

**Réponse 21 = L'ordidor**

Pour fabriquer les espadrilles de Gaston Lagaffe vous aviez besoin de

- 6 aller-retour de 25 cm = 6 X 2 X 25 = 3m
- Plus 50 cm pour le cœur et le talon = 3m50
- Multiplié par 2 pour avoir une paire = 7m

**Réponse 22 = 7 mètres de corde pour une paire d'espadrille**







# Tresors 66



## 2<sup>eme</sup> étage : Salle des instruments de musique

La tradition de la sardane est fortement ancrée dans la vie catalane et possède son orchestre typique : La Cobla. Les coblas primitives étaient aux nombres de 3 :

- La **mitja cobla** avait simplement un flabiol-tambori et un sac de gemecs.
- La **cobla de tres quartans** qui était composé d'un sac de gemecs, flabiol-tambori et d'une xeremie-tible (instrument de la famille du hautbois).
- La plus grande était la **cobla entera** avec un flabiol-tambori, un sac de gemecs et de plusieurs xeremies.



La cobla moderne est due au musicien catalan Pep Ventura (1817-1875) qui institua un ensemble de onze musiciens appelés "joglars" (et donc de douze instruments) : 1 flabiol-tambori, 2 tibles, 2 tenores, 2 trompettes, 1 trombone, 2 fiscorns et 1 contrebasse (à 3 cordes).

Variante de la cornemuse, le sac de Gemecs (qui se traduit par : sac de gémissements) a été utilisé en Catalogne à partir du XII<sup>eme</sup> siècle. Il reste très populaire dans les groupes traditionnels des îles Baléares.

### **Réponse 23 = de l'air**

Instrument à vent fabriqué en buis, le flaviol est d'utilisation assez simple et joué de la main gauche. Le joueur de flaviol d'une cobla a la particularité de se voir confié un 2<sup>eme</sup> instrument : le Tambori, petit instrument de percussion joué de la main droite.



Tambori et sac de Gemecs

### **Réponse 24 = Le flaviol**

## 2<sup>eme</sup> étage : La fête de l'Ours

La fête de l'Ours anime tout le Vallespir en Février-Mars. Dans cette tradition populaire du Moyen-âge (prétexte à célébrer le retour du printemps) plusieurs personnages récurrents sont interprétés par les jeunes du village (Ours, chasseurs, barbiers, etc ...)

La Mounaca, personnage au double visage, est une particularité de la fête de l'Ours de St Laurent. Dans le défilé festif où les ours dans leur peau et couverts de cirage sont poursuivis par les chasseurs grimés en blancs et armés de farine et d'huile, la Mounaca a pour mission de perturber le bon déroulement de la fête (pour le plaisir des spectateurs).

### **Réponse 25 = La Mounaca**



## **Ville 3 : PRATS DE MOLLO**

La ville suivante était Prats-de-Mollo, ville thermale protégée par le Fort Lagarde (Vauban), et le point de départ de la balade était la place du Firal, tout près de la Porte de France.

26 / L'orme de 1691

L'arbre mentider (*l'arbre aux mensonges*) se trouvait près de l'ancienne fontaine, face à la Porte de France. C'est là que se réunissaient les anciens du village et qu'ils passaient le temps en papotant. Au cours de ces discussions enflammées, beaucoup de ragots et de mensonges furent préférés. C'est ainsi que, jusqu'à ce qu'il soit déraciné par une tempête en 1984, il était le lieu de rencontre des pratéens qui l'avaient ironiquement surnommé l'arbre mentider

### **Réponse 26 = L'arbre mentider**





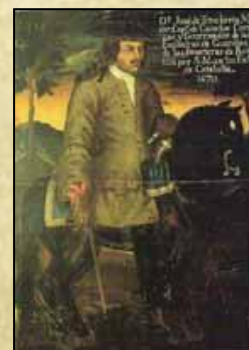
# Tresors 66



## 27 / Le révolté

Après être passé sous la Porte de France et avoir suivi la rue principale vous deviez retrouver, au-dessus de la Mairie, le cadran solaire qui vous indiquait la place Josep de la Trinxeria et une plaque résumant sa vie et ses actions.

Au lendemain de l'annexion du Roussillon par la France en 1659, cette région se vit imposer un nouvel impôt sur le sel : **La Gabelle**. Joseph de la Trinxeria se proclama Capitaine des Angelets de la Terra et partit en guerre contre les soldats français de 1661 à 1674. Il gagna rapidement l'appui de la population avant que son aventure ne finisse par un exil forcé en Catalogne espagnole. Il symbolise à sa manière l'identité et la ténacité Catalane.



**Réponse 27 = Josep de la Trinxeria**

Votre balade devait vous mener à l'église en passant par la *costes de la creu dels impropieris* puis vers la gauche (coté marteau) dans la rue de la *creu negra* et sa maison de 1778 pour finir devant l'église.



## 28 / L'os énigmatique

Dédiée à Ste Juste et Sainte Ruffine (également patronnes de Barcelone), cette église est mentionnée depuis 982. Elle est particulièrement remarquable par les ferrures de sa porte de style roman faites à partir du minerai extrait du Canigou et dont on dit que sa pureté fait qu'il ne rouille pas ... Ainsi que par son ex-voto extrêmement original fait à partir d'un os de baleine de 2m de long.



**Réponse 28 = Baleine**

En contournant l'église par l'est vous arriviez à la 2<sup>ème</sup> porte médiévale, la Porte de la Fabrique, s'ouvrant vers le nord en direction du Ford Lagarde. Cette bâtisse construite en 1866 était d'une capacité d'une centaine de soldats. Son but était autant de garantir la nouvelle frontière avec l'Espagne que de tenir en respect les habitants suite à la révolte de Josep de la Trinxeria. On y accédait par un tunnel : Le cami couvert



Le Cami couvert

En suivant le passage de la Dome, c'est à dire en logeant le nord de l'église vous arriviez au pont de l'Almoïna. Ce pont fortifié faisait partie intégrante du système défensif de Prats-de-Mollo pour interdire l'accès aux envahisseurs par le torrent. La grille date du XVII<sup>ème</sup> siècle.



Pont de l'Almoïna





# Tresors 66

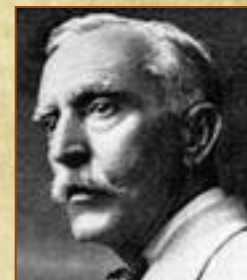


Entre les 2 portes restantes (Porte du Verger et Porte d'Espagne), il fallait choisir la seconde pour correspondre aux définitions annoncées, notamment en remarquant le panneau routier ci-contre.



## 29 / L'homme politique espagnol

Vous pouviez y retrouver le nom du président en exil qui séjourna dans cette ville et y fut arrêté 2 jours avant de commettre un coup d'état. Militaire et homme politique Espagnol, il fut Fondateur du parti autonomiste Catalan "*Estat Catala*". Il organisa depuis Prats-de-Mollo un coup d'état (manqué) contre Primo de Rivera, chef de l'état espagnol, en 1926, mais réussit finalement à être élu 122<sup>ème</sup> Président de la Generalitat de Catalunya en 1931. Il restaura alors une autonomie partielle à la Catalogne espagnole perdue depuis 1714.



**Réponse 29 = Francesc Macia**



14 autres parcours pour tenter de nouvelles découvertes sont disponibles sur le site [www.tresors66.com](http://www.tresors66.com)



A très bientôt !

