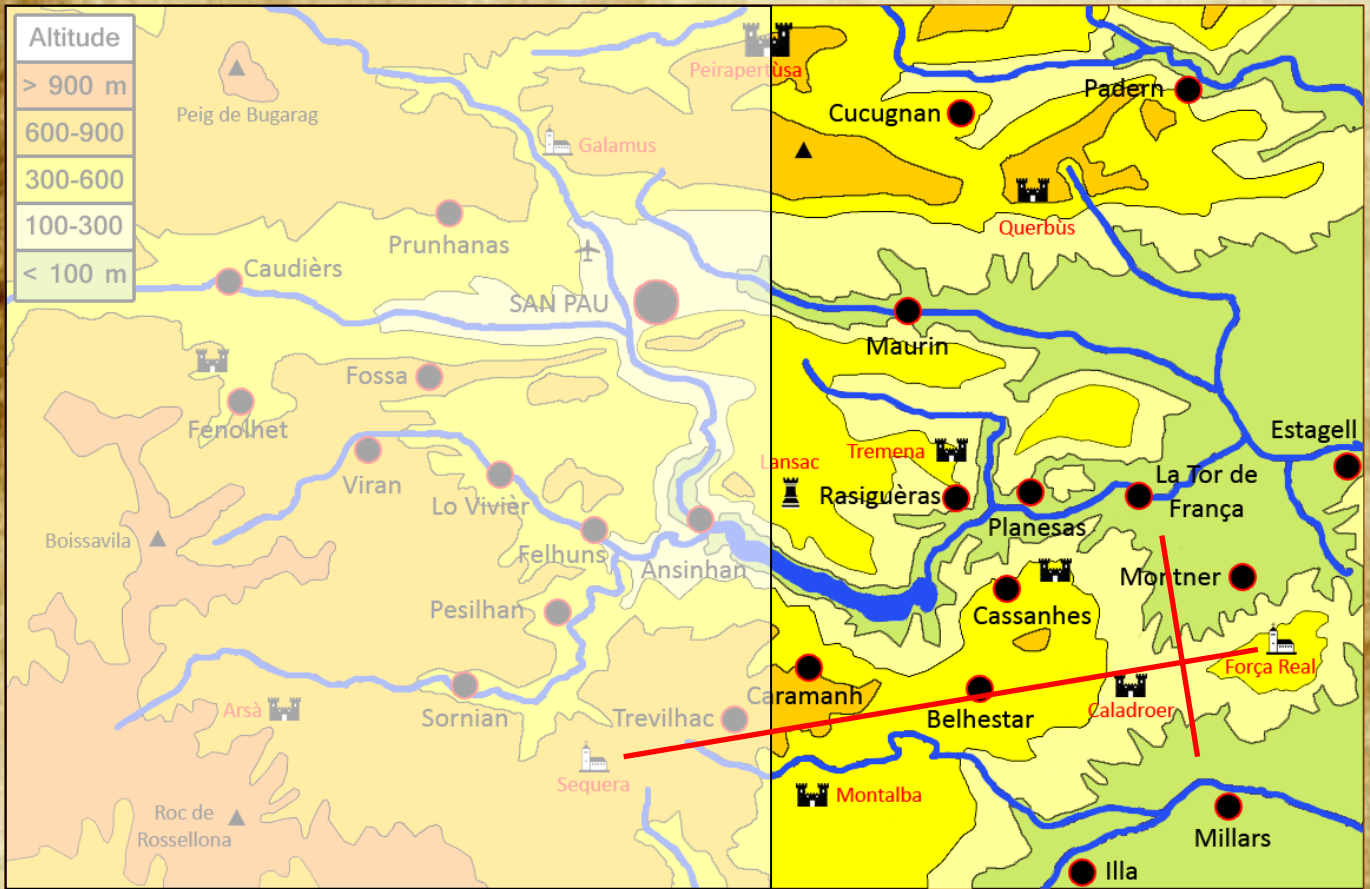




Tresors 66

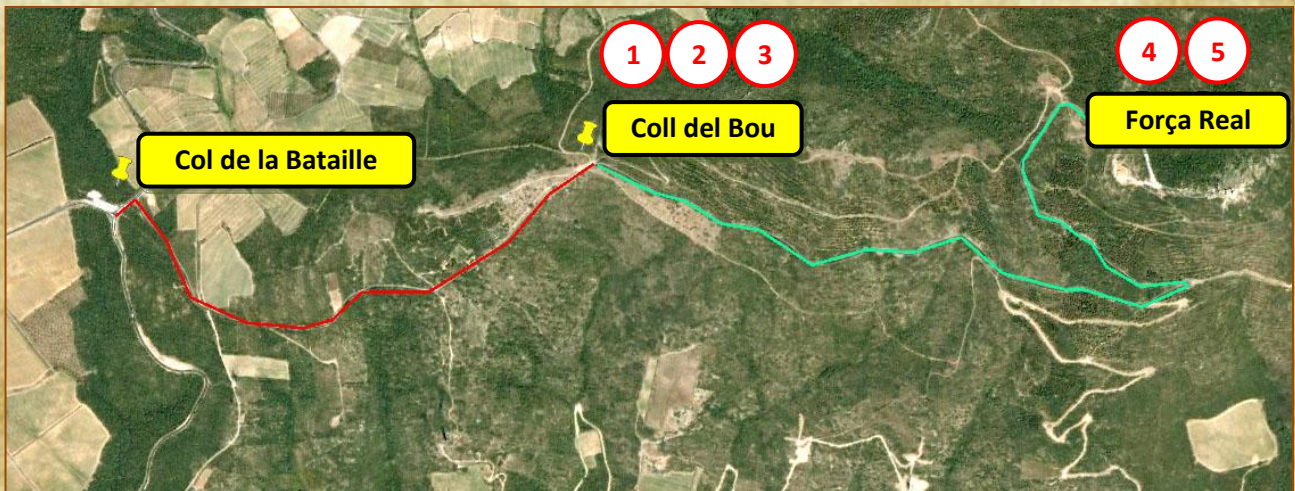


FENOUILLEDES



Le Point-Départ était le Col de la bataille.

- A l'est de Peyrepertuse
- Sur l'axe Sequera - Força Real
- Entre la vallée de la Tet et la vallée de l'Agly
- Col de la Bataille (jeu de cartes)
- voir photo de Jaume II





Tresors 66



TRAJET : A 30m du col de la bataille se trouvait le premier repère, la stèle aux résistants du groupe Henri Barbusse. Il fallait donc prendre à cet embranchement la départementale 38 en direction de Força Real et s'arrêter au sentier botanique du Coll del Bou.

Le pistachier Térébinthe servait à vérifier que vous étiez sur le bon flanc de la colline et il fallait veiller à ne pas dépasser le Chêne vert, le point de demi-tour de votre randonnée.



Les plantes à trouver étaient les suivantes : Fenouil (4^{ème}), Dorycnie (11^{ème}), Camelée (9^{ème}).
Et les réponses associées :

Réponse N°1
Fenoll

Réponse N°2
violon

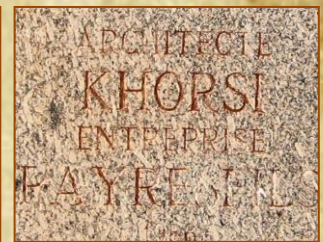
Réponse N°3
Camelée



TRAJET : Apres avoir poursuivi la D38 sur 2 Km supplémentaires vous arriviez au sommet de Força Real (Altitude 507 m) où 2 bâtiments occupent les 2 points hauts : le relais TV et la Chapelle de l'Ermitage construite à partir du 19 Avril 1693, sur une propriété de Dona Joana de Ros. Elle fut élevée en l'honneur de la Vierge Marie et avait aussi une fonction de "Conjurador" c'est-à-dire de protection contre les orages désastreux qui peuvent affecter le Roussillon. Elle fut bâtie sur l'emplacement d'un ancien château-fort conçu par les Rois de Majorque et actif de 1258 (Traité de Corbeil) à 1659 (Traité des Pyrénées) lorsque la frontière avec la France passait exactement ici.

Le relais TV fut édifié en 1986 par l'entreprise Payré comme l'atteste le panneau en évidence sous le relais. L'allusion à Mireille et Jean correspond au graffiti tout près, que les historiens font remonter à l'époque fin J Chirac.

Réponse N°4 : Khorsi



Le hameau est mentionné sur la table d'orientation située en contrebas de la Chapelle. Parmi tous les lieux mentionnés il fallait choisir Caladroy, placé entre Toulouse et Font-Romeu. Ce lieu est célèbre pour ces vins et ses schistes à grenats.

Réponse N°5 : Caladroy



Tresors 66



TRAJET : La route à suivre repassait donc par le Col de la Bataille, et le hameau de Caladroy vers le village de Bélesta. Les Beatles n'ont bien sûr jamais possédé d'étables ici, mais par contre ces 2 mots sont des anagrammes de Bélesta. Le point d'intérêt évident sera la visite du Musée archéologique situé dans le château et reconstituant les découvertes effectuées en 1983 concernant une sépulture collective du néolithique (-6000 ans). La salle III du musée contient une frise chronologique que nous avons réutilisé pour les réponses datées à toutes les questions dans cette bâtisse.

Un panneau dans l'entrée du musée nous apprend que le château fut édifié au XIII^{ème} siècle sous St Louis et que ses derniers occupants nobles furent la famille du Seigneur de Niort chassée par la Révolution.

Réponse N°6 : Seigneur de Niort (Entrée)



1750-1800

Les archéologues peuvent utiliser pour dater leurs fouilles la méthode du Carbone 14 (suivant sa période de radioactivité) dont l'échantillon de référence a été mesuré en 1950 BP = Before Present (avant le présent) est donc fixé à 1950

Réponse N°7 : 1950 (Salle I)

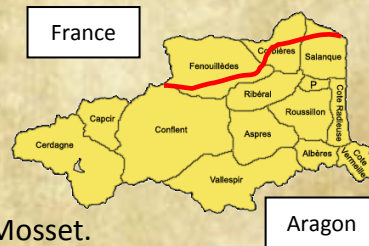


1950-1960

Le traité de Corbeil fut signé en 1256 entre Louis IX, Roi de France et Jacques 1er, Roi d'Aragon. Ce traité est un échange de territoires et une simplification des frontières. Louis IX cède Roussillon, Cerdagne et Conflent en échange de Carcassonne, Béziers, Narbonne et Albi.

La nouvelle frontière passe à Salses, Montner, Bélesta et Mosset.

Réponse N°8 : 1256 (Salle III)



1200-1300

L'Age des Métaux se situe à cheval entre la préhistoire et l'histoire. Il commence avec l'Age du Cuivre, premier métal travaillé par l'homme (vers -5000) suivi par le Bronze (vers -1800) pour finir par le Fer (vers -1100). Le musée de Bélesta expose notamment plusieurs exemplaires de moules pour pointes de lance en métal.

Réponse N°9 : entre -5000 et -1500 (Salles II et IV)



-10000 à JC



TRAJET : Le village suivant était décrit par le rébus ci-dessous dont la réponse est : KA-RAT-MAT-NID (Caramany)





Tresors 66



Point culminant des Corbières avec 1230 m il est la source du fleuve Agly. C'est une curiosité géologique, car issu d'un plissement couché, les couches supérieures sont plus anciennes que les couches inférieures. C'est pour cela qu'on l'appelle la « montagne inversée ». Peut-être à cause de son ancienne activité cathare, ce pic est aussi réputé pour être associé à des activités OVNI.



Réponse N°10 : Pech de Bugarach

Le cheval assoiffé est bien sur allé se désaltérer à l'abreuvoir ! Il est situé sur la route principale quelques mètres après la Mairie. Sur la fresque en trompe l'œil figure le blason de Caramany.



Réponse N°11 : Rouge et jaune

Racine étymologique connue de tous les carmagnols (habitants de Caramany), "Kar Magna" signifie Grand Rocher par référence à la topographie des lieux. Ce village est cité dès 1045 dans certains textes et fait partie de la vicomté des Fenouillèdes.

Réponse N°12 : Le Grand Rocher

Rénové sous la conduit de l'abbé Oliba, le clocher fut inauguré en 1848, mais pour une raison inexplicable la plaque commémorative de l'époque placée sous l'horloge affiche 8481 (inversé)



Réponse N°13 : 8481

L'Horto où se déroule la pêche virtuelle correspond à l'aire de pique-nique au bord du lac et du Viaduc. Le panneau d'accueil du Point Info Pêche permettait de repérer toutes les espèces de poisson présentes dans le lac.

Ensuite grâce à l'exemple fourni, il fallait comprendre que l'on devait prendre une lettre du nom de chaque poisson pour recomposer le nom de la destination.

CARPE / CHEVESNE / VANDOISE / VAIRON / GOUJON / TANCHE / ABLETTE / GARDON

réponse : **Ansignan**



TRAJET : 4 ponts séparaient les 2 villages.

Le premier est baptisé "Viaduc Pons de Caramany" en l'honneur du seigneur du village en 1307 portant le titre de Viguiers de Cerdagne et lieutenant-général du Roi Sanche de Majorque.

Le quatrième enjambant la Desix, affluent de l'Agly.



Tresors 66



L'objet de votre quête est au premier rond-point d'entrée du village. C'est un arbre de la liberté planté en 1848. Il représente symboliquement le centre du Fenouillèdes.

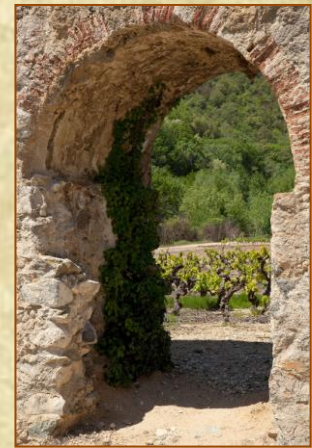
Réponse N°14 : Un platane

L'aqueduc romain est la vraie fierté d'Ansignan. Il ne rivalise certes pas avec le pont du Gard, mais a des proportions respectables et est un ouvrage unique dans le département. D'après les études de 1991, la construction initiale remonterait à 220 ou 270 après JC suivi de diverses améliorations dont l'une d'elles suivant les plans des aqueducs des jardins suspendus de Babylone ramenés en 980 par Hugues Capet. Vous l'aurez certainement remarqué sur place, cet aqueduc fait aussi office de pont et de tunnel.

Réponse N°15 : 170 m

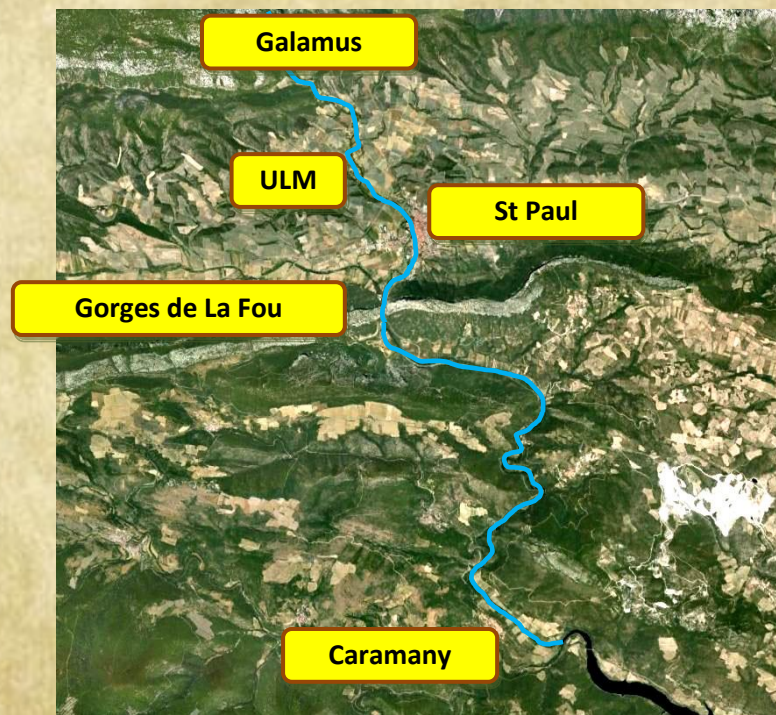
Réponse N°16 : 15m

Réponse N°17 : III^{ème} siècle



TRAJET : La destination suivante était l'ermitage de Galamus, à retrouver grâce aux 5 indices :

- Suivez le fil de la rivière des Aigles sur 14 km. **Suivez l'Agly**
- A mi-chemin, un Fou vous indiquera que vous êtes sur la bonne route. **Passez les Gorges de la Fou**
- Traversez la ville du Chapitre, toujours guidé par le même repère. **Traversez St Paul**
- Les fous volants seront le signe que l'arrivée est bientôt proche. **Passez près de la base ULM**
- Garez-vous avant de passer sous le tunnel orné du quatrain de Léonce Rives. **Parquez-vous**





Tresors 66



Cette plante qui aime les sols calcaires et rocailleux se trouve ici à son aise. Les sables de la cour intérieure de l'ermitage pourraient avoir 800 ans.

Réponse N°18 : Genévrier de Phénicie

L'ermitage de Galamus a été bâti des le VII^{ème} siècle et mis sous la protection de St Antoine le Grand (ou du désert). La statue qui le représente dans la chapelle a été réalisé par Gaston Grouiller en 1984 et il y est accompagné d'un cochon symbolisant le mal (diable) apprivoisé.

Les St Paulais firent notamment appel à lui en 1782 lors de la grande épidémie de suette (sorte de gangrène où l'on sue beaucoup) qui tua 14 personnes en 4 jours.

Réponse N°19 : Un cochon



Le carré magique de la chapelle est vraiment hallucinant ! 5 mots en latin qui se lisent de haut en bas ou de droite à gauche et dans les 2 sens, tout en gardant un sens très symbolique qui peut se traduire par : " Le Créateur tient sa charrue, trace ses sillons autour de la terre et fait son œuvre". Les quatre lettres manquantes permettaient de faire le mot ROSE (ainsi que OSER-EROS-SORE-ORES)

S	A	T	O	R
A	R	E	P	O
T	E	N	E	T
O	P	E	R	A
R	O	T	A	S

Réponse N°20 : Rose

Cette cloche baptisée Rose est censée pouvoir exaucer les vœux de mariage !

Réponse N°21 : Une cloche



Destin tragique pour Frère Pierre !

Après 16 années de prière à l'Ermitage, il succomba le 6 Février 1870, mort de faim et de froid. Il creusa lui-même sa tombe, visible en bordure du sentier qui mène au tunnel.

Réponse N°22 : Frère Pierre (Verdier)

Les "Croquants" de St Paul sont d'excellents biscuits secs parfumés aux éclats d'amande. Ils sont traditionnellement ornés de 3 amandes entières, en voici la recette exacte :

- 250 de farine
- 250 g de sucre
- 150 g d'amandes en poudre
- 2 petits œufs
- zeste de citron
- sel



*Pétrir rapidement tous les ingrédients
Laisser reposer une heure au frais
Etendre au rouleau
Découper en bâtonnets (10 cm x 2)
Poudrer de sucre glace
Cuire 10 minutes à four moyen*

Réponse N°23 : Le croquant





Tresors 66



Le lieu désigné par le rébus suivant était : le Château de Quéribus (QUAI - RIZ - BUS)

Sans être aussi réputé que Montségur et son bûcher (1244) ou Béziers et son massacre (1209), Quéribus demeurera à tout jamais le dernier château Cathare s'inclinant contre les Croisés français menés par Simon de Montfort. Mentionné dès 1020 comme propriété du Comte de Besalu, il sera donc le dernier protecteur des Albigeois avant de devenir possession française à partir de 1255 (sous le règne de St Louis). Fidèle garde frontière jusqu'en 1659, il tombera ensuite un peu dans l'oubli avant d'être restauré par la commune de Cucugnan.

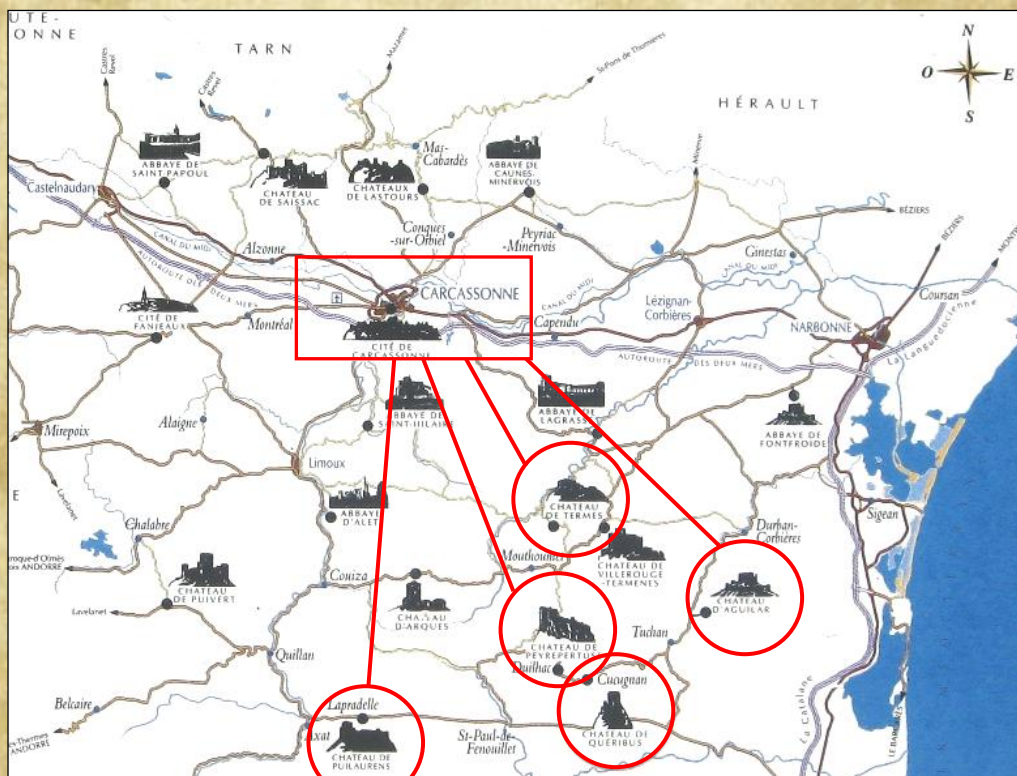


Jusqu'au dernier moment, le chevalier Chabert de Barbaira accorda refuge aux Cathares, dont notamment Benoit de Termes, diacre du Razès et chef de file des derniers hérétiques en lutte. Mais il capitula sans combattre en Mai 1255 face aux armées françaises après que le soutien des Rois de Majorque se soit évaporé lors de l'englobement de leur Royaume dans celui d'Aragon.

Réponse 24 : Chabert de Barbaira

Innocent III prit prétexte d'expier l'assassinat de son légat Pierre de Castelnau pour lancer une croisade contre un mouvement spirituel qui commençait à prendre le pas sur le Catholicisme traditionnel dans tout le sud de la France. Les Puissants se rallieront à cette idée avec quelques visées politiques pour amener à toutes les violences que l'on connaît ...

Réponse 25 : Innocent 3



Les "5 fils de Carcassonne"



Tresors 66



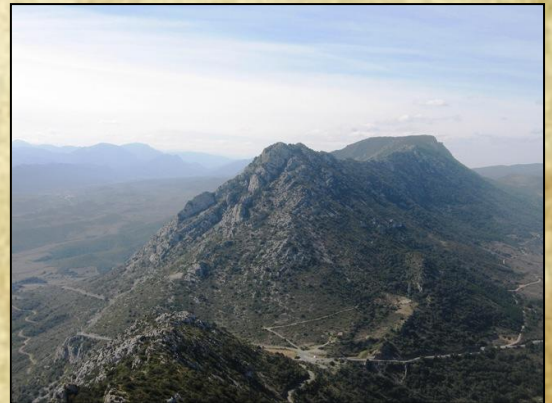
Après le Traité de Corbeil (1258) et la modification de la frontière entre la France et l'Aragon, Quéribus se trouva en première ligne de la zone de défense de l'armée française basée à Carcassonne. Il est mentionné avec 4 autres places fortes sous l'expression "Les 5 fils de Carcassonne". Hormis **Q**uéribus, les 4 autres châteaux étaient **A**guilar, **P**eyrepertuse, **P**uylaurens et **T**ermes. Cette position devint caduque avec le traité des Pyrénées en 1659 qui déplaça la frontière plus de 80 Km plus au sud

Réponse 26 : T pour Termes

Superbe éperon rocheux de calcaire, la crête de la Quille fait partie du Massif des Corbières et culmine à 964 m. Le point de vue magnifique sur toute la région depuis les rempart du château permettent de l'admirer ainsi que le Canigou, la Plaine du Roussillon et la Méditerranée.

Les indices permettant de récupérer cette information sont 2 panneaux panoramiques détaillés et placés en bordure des enceintes aux endroits repérés sur le plan.

Réponse 27 : La Quille



15 autres parcours pour tenter de nouvelles découvertes sont disponibles sur le site www.tresors66.com

A très bientôt !

